



# รายงานสถานการณ์ภัยแล้งและภัยพิบัติ ณ วันที่ 5 มีนาคม 2558

## และผลการปฏิบัติการฝนหลวงประจำวัน ที่ 4 มีนาคม 2558

กลุ่มวิชาการปฏิบัติการฝนหลวง กองปฏิบัติการฝนหลวงกรมฝนหลวงและการบินเกษตร

royalrainmaking\_academic@hotmail.com

### สถานการณ์ภัยแล้งและภัยพิบัติ

#### ๑ การคาดหมายพื้นที่ประสบภัยแล้ง

จังหวัดที่ได้รับผลกระทบภัยแล้งตามรายงานของกรมควบคุมและบรรเทาสาธารณภัย (ปภ.) ตั้งแต่วันที่ 20 ตุลาคม 2557 - ปัจจุบัน มีทั้งสิ้น 18 จังหวัด 80 อำเภอ 456 ตำบล 4,301 หมู่บ้าน (เปรียบเทียบกับทั่วประเทศ 74,963 หมู่บ้าน คิดเป็น 5.74%)

ภาค	รายชื่อจังหวัด (จำนวนอำเภอ) ที่ประกาศภัยแล้ง	จำนวนจังหวัดที่ประกาศภัยแล้ง
เหนือ	สุโขทัย(1), พิษณุโลก(8), พิจิตร(4), ตาก(3)	4(16)
กลาง	ลพบุรี(5), นครสวรรค์(1), ชัยนาท(2)	3(8)
ตะวันออกเฉียงเหนือ	นครราชสีมา(15), ชัยภูมิ(7), สกลนคร(4), บุรีรัมย์(2), มหาสารคาม(1), ขอนแก่น(6)	6(35)
ตะวันออก	จันทบุรี(9), ชลบุรี(1)	2(10)
ใต้	ราชบุรี(3), ประจวบคีรีขันธ์(1), ตรัง(7)	3(11)
<b>รวม จำนวนจังหวัด(อำเภอ) ที่ประกาศภัยแล้ง</b>		<b>18(80)</b>

ที่มา: กรมป้องกันและบรรเทาสาธารณภัย (ปภ.)

#### ๑ พื้นที่ร้องขอฝน (ตั้งแต่วันที่ 1 มกราคม 2558 - ปัจจุบัน)

ภาค	รายชื่อจังหวัด (จำนวนอำเภอ) ที่มีผู้ขอรับบริการ	จำนวนผู้ร้องขอฝน (ราย)
เหนือ	พิษณุโลก(8), ตาก(1), แพร่(2), เพชรบูรณ์(7), ลำปาง(1), น่าน(1), กำแพงเพชร (1)	20
กลาง	ลพบุรี(2), นครสวรรค์(2), กาญจนบุรี(2), อ่างทอง(1), ชัยนาท(4), สุพรรณบุรี(1)	15
ตะวันออกเฉียงเหนือ	นครราชสีมา(2), มหาสารคาม(1), ขอนแก่น(1), อำนาจเจริญ(1), กาฬสินธุ์(1), สุรินทร์(1)	7
ตะวันออก	จันทบุรี(3), ชลบุรี(1), ระยอง (3), ตราด(1)	7
ใต้	ราชบุรี(1), ตรัง(7), นครศรีธรรมราช(7), สมุทรสาคร(2), กระบี่(2), ชุมพร(5), สุราษฎร์ธานี(1)	9
<b>รวม</b>	<b>30 จังหวัด 73 อำเภอ</b>	<b>58</b>

#### ๑ สถานการณ์ภาวะหมอกควันในพื้นที่ภาคเหนือและจุดความร้อน (Hotspot)

ตารางค่า PM<sub>10</sub>ในพื้นที่ภาคเหนือย้อนหลัง 5 วัน มีค่าดังนี้

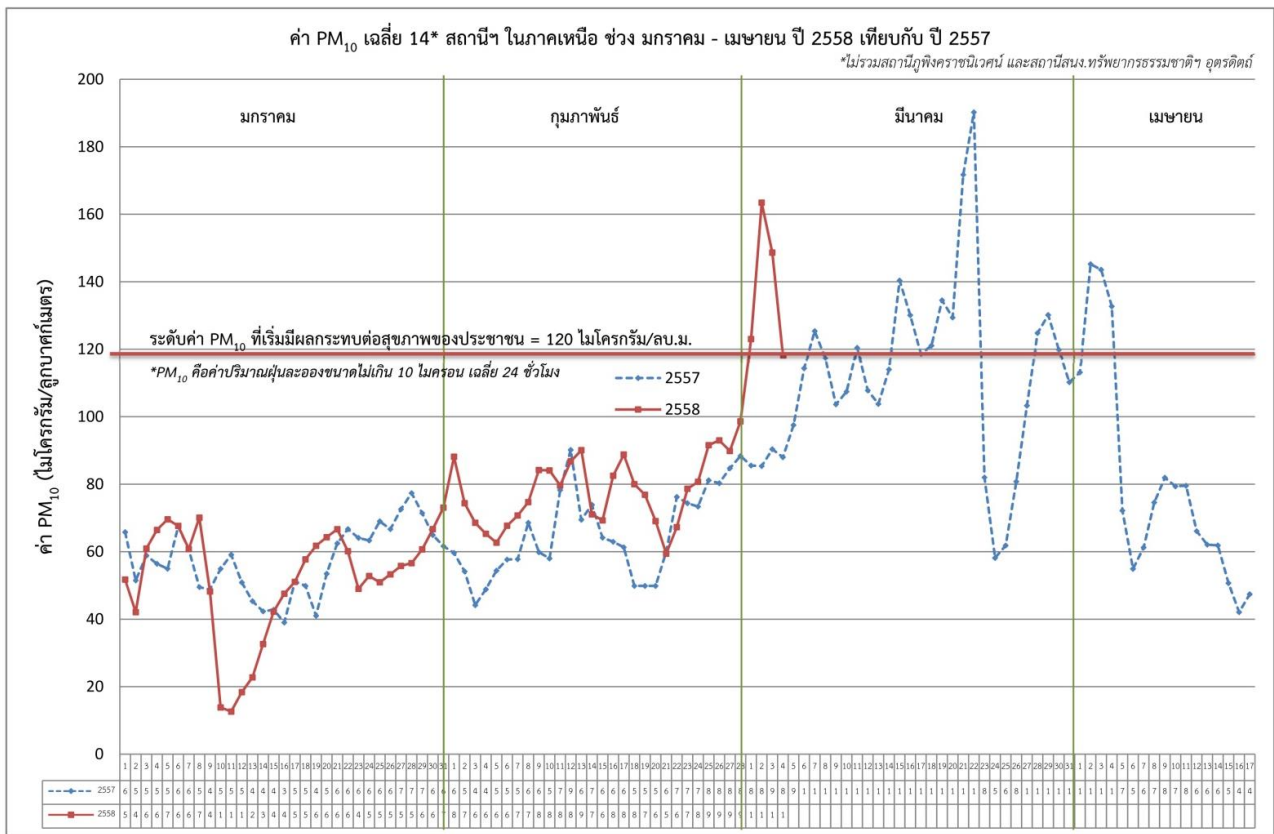
จังหวัด	ชื่อสถานี	ค่า PM <sub>10</sub> <sup>1</sup>					คุณภาพอากาศ
		28 ก.พ.	1 มี.ค.	2 มี.ค.	3 มี.ค.	4 มี.ค.	
เชียงราย	สนง.ทรัพยากรธรรมชาติและสิ่งแวดล้อม อ.เมือง	64	76	80	111	108	ปานกลาง
	สนง.สาธารณสุขอำเภอแม่สาย อ.แม่สาย	71	77	81	88	98	ปานกลาง
เชียงใหม่	ศาลากลางจังหวัดเชียงใหม่ อ.เมือง	92	103	163	147	124	มีผลกระทบ
	โรงเรียนยุพราชวิทยาลัย อ.เมือง	107	118	181	177	140	มีผลกระทบ
	พระตำหนักภูพิงคราชนิเวศน์* (Mobile)	12	17	26	25	18	ดี
ลำปาง	สถานีอุตุนิยมวิทยาลำปาง อ.เมือง	144	154	238	198	135	มีผลกระทบ
	โรงพยาบาลส่งเสริมสุขภาพบ้านสบป่าด อ.แม่เมาะ	105	136	199	137	83	ปานกลาง
	โรงพยาบาลส่งเสริมสุขภาพบ้านท่าสี่ อ.แม่เมาะ	129	234	232	142	139	มีผลกระทบ
	การประปาส่วนภูมิภาคแม่เมาะ อ.แม่เมาะ	107	143	260	142	94	ปานกลาง

<sup>1</sup>PM<sub>10</sub> คือ ปริมาณฝุ่นละอองขนาดไม่เกิน 10 ไมครอน มาตรฐานค่าเฉลี่ย 24 ชั่วโมง ต้องไม่เกิน 120 ไมโครกรัมต่อลูกบาศก์เมตร

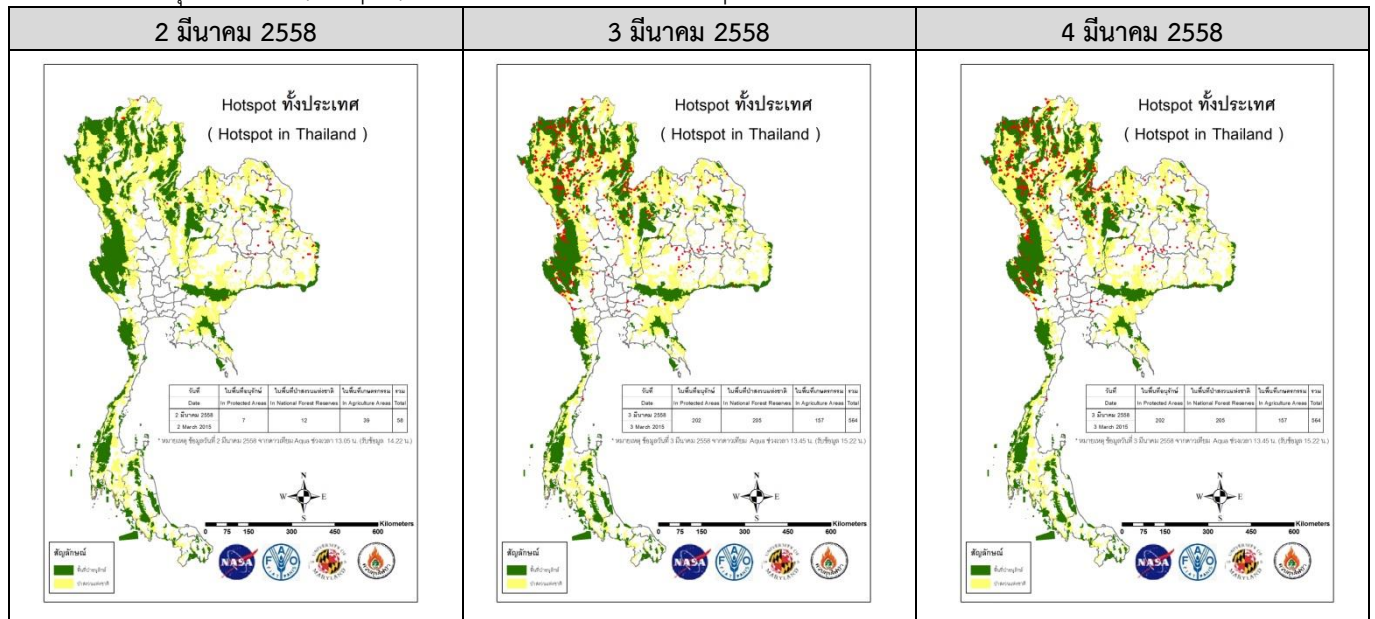
จังหวัด	ชื่อสถานี	ค่า PM <sub>10</sub> <sup>1</sup>					คุณภาพอากาศ
		28 ก.พ.	1 มี.ค.	2 มี.ค.	3 มี.ค.	4 มี.ค.	
ลำพูน	สนามกีฬา อบจ.	91	119	211	164	98	ปานกลาง
แม่ฮ่องสอน	สนง.ทรัพยากรธรรมชาติและสิ่งแวดล้อม อ.เมือง	-	-	114	176	194	มีผลกระทบต่อสุขภาพ
น่าน	สำนักงานเทศบาลเมืองน่าน อ.เมือง	71	67	83	146	94	ปานกลาง
แพร่	สถานีอุตุนิยมวิทยาแพร่ อ.เมือง	111	180	215	122	100	ปานกลาง
พะเยา	อุทยานการเรียนรู้ภู่ว่านพะเยา อ.เมือง	115	103	109	158	126	มีผลกระทบต่อสุขภาพ
ตาก	สถานีอุตุนิยมวิทยาแม่สอด อ.แม่สอด	75	89	122	173	122	มีผลกระทบต่อสุขภาพ
อุตรดิตถ์	สนง.ทรัพยากรธรรมชาติและสิ่งแวดล้อม* (Mobile)	38	53	66	54	-	-
ค่า PM <sub>10</sub> เฉลี่ย 14* สถานีในภาคเหนือ		99	123	163	149	118	-

(\*ไม่รวมสถานีภู่งิ่งคราชนวเวศน์ และสนง.ทรัพยากรธรรมชาติและสิ่งแวดล้อม\* (Mobile))

ที่มา: กรมควบคุมมลพิษ



แผนภาพแสดงจุดความร้อน (Hotspot) ในประเทศไทยจากดาวเทียม Aqua ระบบ MODIS



ที่มา: ส่วนควบคุมไฟฟ้า กรมอุทยานสัตว์ป่าและพันธุ์พืช

๑ สถานการณ์ปริมาณน้ำเก็บกักในอ่างเก็บน้ำที่สำคัญ

ชื่ออ่างเก็บน้ำ	ความจุของอ่างที่ รณก. <sup>2</sup> (ล้าน ลบ.ม.)	ปริมาณน้ำในอ่างฯ(%)					หมายเหตุ
		28ก.พ.	1มี.ค.	2มี.ค.	3มี.ค.	4มี.ค.	
<b>ภาคเหนือ</b>							
- ภูมิพล(ตาก)	13,462	43	43	43	43	43	ระดับน้ำต่ำกว่า 60%
- สิริกิติ์(อุดรดิตต์)	9,510	58	58	58	58	58	ระดับน้ำต่ำกว่า 60%
- แม่จัด(เชียงใหม่)	265	60	59	59	58	58	ระดับน้ำต่ำกว่า 60%
- แม่กวง(เชียงใหม่)	263	17	17	17	17	17	ระดับน้ำต่ำกว่า 20%
- กิวลม(ลำปาง)	106	61	60	59	58	58	ระดับน้ำต่ำกว่า 60%
- กิวคอง(ลำปาง)	170	47	47	47	46	46	ระดับน้ำต่ำกว่า 60%
- แควน้อย(พิษณุโลก)	939	51	50	50	50	49	ระดับน้ำต่ำกว่า 60%
<b>ภาคตะวันออกเฉียงเหนือ</b>							
- ห้วยหลวง(อุดรธานี)	135	35	35	34	34	34	ระดับน้ำต่ำกว่า 40%
- น้ำอูน(สกลนคร)	520	51	51	50	50	50	ระดับน้ำต่ำกว่า 60%
- น้ำพุง(สกลนคร)	166	36	36	36	36	36	ระดับน้ำต่ำกว่า 40%
- จุฬารักษ์(ชัยภูมิ)	164	49	49	49	49	49	ระดับน้ำต่ำกว่า 60%
- อุบลรัตน์(ขอนแก่น)	2,431	44	44	44	44	44	ระดับน้ำต่ำกว่า 60%
- ลำปาว(กาฬสินธุ์)	1,980	42	42	41	41	41	ระดับน้ำต่ำกว่า 60%
- ลำตะคอง(นครราชสีมา)	314	43	43	43	43	43	ระดับน้ำต่ำกว่า 60%
- ลำพระเพลิง(นครราชสีมา)	110	25	25	25	25	25	ระดับน้ำต่ำกว่า 40%
- มูลบ(นครราชสีมา)	141	47	47	47	46	46	ระดับน้ำต่ำกว่า 60%
- ลำแซะ(นครราชสีมา)	275	49	49	49	49	48	ระดับน้ำต่ำกว่า 60%
- ลำนางรอง(บุรีรัมย์)	121	61	61	60	60	60	-
- ลำปลายมาศ(นครราชสีมา)	98	58	58	58	58	58	ระดับน้ำต่ำกว่า 60%
<b>ภาคกลาง</b>							
- ป่าสัก(ลพบุรี)	960	52	51	51	51	50	ระดับน้ำต่ำกว่า 60%
- ทับเสลา(อุทัยธานี)	160	32	32	32	32	32	ระดับน้ำต่ำกว่า 40%
- กระเสียว(สุพรรณบุรี)	240	49	48	48	48	47	ระดับน้ำต่ำกว่า 60%
- ศรีนครินทร์(กาญจนบุรี)	17,745	71	71	71	71	71	-
- วชิราลงกรณ์(กาญจนบุรี)	8,860	54	54	54	54	54	ระดับน้ำต่ำกว่า 60%
<b>ภาคตะวันออก</b>							
- ชุนด่านฯ(นครนายก)	224	43	42	42	42	42	ระดับน้ำต่ำกว่า 60%
- คลองสิียด(ฉะเชิงเทรา)	420	29	29	29	29	29	ระดับน้ำต่ำกว่า 40%
- บางพระ(ชลบุรี)	117	41	41	40	40	40	ระดับน้ำต่ำกว่า 60%
- หนองปลาไหล(ระยอง)	164	76	75	75	75	74	-
- ประแสร์(ระยอง)	248	83	83	83	83	83	-
- พระปรัง (สระแก้ว)	97	50	50	50	49	49	ระดับน้ำต่ำกว่า 60%
- ดอกกราย (ระยอง)	71	36	36	35	35	33	ระดับน้ำต่ำกว่า 40%
- คลองพระพุทธ (จันทบุรี)	70	74	74	74	74	74	-
<b>ภาคใต้</b>							
- แก่งกระเจาน(เพชรบุรี)	710	53	53	53	53	53	ระดับน้ำต่ำกว่า 60%
- ปรามบุรี(ประจวบคีรีขันธ์)	347	56	56	55	55	55	ระดับน้ำต่ำกว่า 60%
- รัชชประภา(สุราษฎร์ธานี)	5,639	79	79	79	79	79	-
- บางกลาง(ยะลา)	1,454	95	95	95	94	94	-

ที่มา: กรมชลประทาน

<sup>2</sup>รณก. = ระดับน้ำเก็บกัก

## การพยากรณ์อากาศและสภาพอากาศ

### ๑ การพยากรณ์อากาศและลักษณะอากาศทั่วไป ประจำวันที่ 5 มีนาคม 2558

บริเวณความกดอากาศสูงจากประเทศจีนได้แผ่ลงมาปกคลุมถึงประเทศเวียดนามและประเทศจีนตอนใต้แล้ว และคาดว่าจะแผ่ลงมาปกคลุมด้านตะวันออกของภาคตะวันออกเฉียงเหนือ และทะเลจีนใต้ในวันนี้ (5 มี.ค. 58) ส่งผลให้ลมตะวันออกเฉียงใต้ที่พัดปกคลุมประเทศไทยจะมีกำลังแรงขึ้น ลักษณะเช่นนี้ทำให้ในช่วงวันที่ 5-9 มีนาคม 2558 บริเวณภาคตะวันออกเฉียงเหนือ ภาคกลางตอนล่าง ภาคตะวันออก และภาคใต้ มีฝนฟ้าคะนองและลมกระโชกแรงเกิดขึ้น ขอให้ประชาชนระมัดระวังอันตรายจากสภาวะอากาศดังกล่าวไว้ด้วย

### ๑ การพยากรณ์อากาศรายภาค 7 วันข้างหน้า และการวิเคราะห์สภาพอากาศในการปฏิบัติการฝนหลวง 3 วันข้างหน้า

ภาคเหนือ	
- พยากรณ์อากาศ	ตอนบนของภาค อากาศหนาวกับมีหมอกในตอนเช้า อุณหภูมิต่ำสุด 13-16 องศาเซลเซียส ส่วนตอนล่าง อากาศเย็น อุณหภูมิต่ำสุด 18-24 องศาเซลเซียส สำหรับในตอนกลางวัน มีอากาศร้อนกับฟ้าหลัว อุณหภูมิสูงสุด 34-39 องศาเซลเซียส ลมตะวันตก ความเร็ว 10-25 กม./ชม.
- วิเคราะห์โอกาสปฏิบัติการฝนหลวง	วันที่ 6-8 มี.ค. บริเวณความกดอากาศสูงจากประเทศจีนอีกระลอกหนึ่งแผ่ลงมาปกคลุมด้านตะวันออกของภาคตะวันออกเฉียงเหนือ และทะเลจีนใต้ ทำให้ลมตะวันออกเฉียงใต้ที่พัดนำความชื้น มีกำลังแรงขึ้น ส่งผลให้ด้านตะวันออกของภาคเหนือตอนล่างมีความชื้นสูงขึ้นเล็กน้อย มีโอกาสเกิดเมฆบางส่วน จึงต้องวิเคราะห์และติดตามสภาพอากาศอย่างต่อเนื่อง
ภาคกลาง	
- พยากรณ์อากาศ	อากาศร้อนกับมีฟ้าหลัวในตอนกลางวัน อุณหภูมิต่ำสุด 23-26 องศาเซลเซียส อุณหภูมิสูงสุด 36-39 องศาเซลเซียส โดยในช่วงวันที่ 5-7 มี.ค. มีฝนฟ้าคะนองเป็นแห่งๆ ร้อยละ 20-30 ของพื้นที่ กับมีลมกระโชกแรงบางแห่ง ลมตะวันออกเฉียงใต้ ความเร็ว 10-30 กม./ชม.
- วิเคราะห์โอกาสปฏิบัติการฝนหลวง	คาดการณ์ว่าวันที่ 6-8 มี.ค. จะมีฝนตกเล็กน้อยถึงปานกลางกระจายเป็นแห่งๆ และอาจมีลมกระโชกบางพื้นที่ บริเวณจังหวัดนครสวรรค์ ชัยนาท สิงห์บุรี อ่างทอง ลพบุรี สระบุรี และบางส่วนของจังหวัดสุพรรณบุรี อุทัยธานี ออยุธยา
ภาคต.อ.เฉียงเหนือ	
- พยากรณ์อากาศ	อากาศร้อนกับมีฟ้าหลัวในตอนกลางวัน อุณหภูมิต่ำสุด 20-25 องศาเซลเซียส อุณหภูมิสูงสุด 35-38 องศาเซลเซียส โดยในช่วงวันที่ 4-6 มี.ค. มีฝนฟ้าคะนองบางแห่งถึงเป็นแห่งๆ ร้อยละ 10-20 ของพื้นที่ กับมีลมกระโชกแรงบางแห่ง ส่วนมากทางด้านตะวันออกและตอนล่างของภาค ลมตะวันออกเฉียงใต้ ความเร็ว 10-30 กม./ชม.
- วิเคราะห์โอกาสปฏิบัติการฝนหลวง	บริเวณความกดอากาศสูงจากประเทศจีนได้จะแผ่ลงมาปกคลุมด้านตะวันออกของภาคตะวันออกเฉียงเหนือ ส่งผลให้ลมตะวันออกเฉียงใต้ที่พัดปกคลุมประเทศไทยมีกำลังแรงขึ้น บริเวณภาคตะวันออกเฉียงเหนือมีฝนฟ้าคะนองและลมกระโชกแรงเกิดขึ้น ซึ่งลักษณะอากาศเช่นนี้เอื้อต่อการทำฝน (หมายเหตุ: ยังคงมีบางพื้นที่ไม่ต้องการฝนเนื่องจากอยู่ในระยะเก็บเกี่ยว (อ้อย) )
ภาคตะวันออก	
- พยากรณ์อากาศ	อากาศร้อนกับมีฟ้าหลัวในตอนกลางวัน อุณหภูมิต่ำสุด 24-26 องศาเซลเซียส อุณหภูมิสูงสุด 32-37 องศาเซลเซียส โดยในช่วงวันที่ 5-9 มี.ค. มีฝนฟ้าคะนองเป็นแห่งๆ ถึงกระจาย ร้อยละ 20-40 ของพื้นที่ กับมีลมกระโชกแรงบางแห่ง ลมตะวันออกเฉียงใต้ ความเร็ว 15-30 กม./ชม. ทะเลมีคลื่นสูงประมาณ 1 เมตร
- วิเคราะห์โอกาสปฏิบัติการฝนหลวง	ลมตะวันออกเฉียงใต้ที่พัดนำความชื้นจากทะเล เข้ามาปกคลุมภาคตะวันออกมีกำลังแรงขึ้น ทำให้มีฝนฟ้าคะนองเพิ่มขึ้นและมีโอกาสในการปฏิบัติการฝนหลวงได้บางพื้นที่ในระยะ 1-2 วันนี้
ภาคใต้	
- พยากรณ์อากาศ (ภาคใต้ฝั่งตะวันออก)	มีเมฆบางส่วน อุณหภูมิต่ำสุด 22-25 องศาเซลเซียส อุณหภูมิสูงสุด 32-36 องศาเซลเซียส โดยในช่วงวันที่ 6-10 มี.ค. มีฝนฟ้าคะนองเป็นแห่งๆ ร้อยละ 20-30 ของพื้นที่ ลมตะวันออกเฉียงใต้ ความเร็ว 15-35 กม./ชม. อ่าวไทยตอนบนตั้งแต่จังหวัดสุราษฎร์ธานีขึ้นมา ทะเลมีคลื่นสูงประมาณ 1 เมตร อ่าวไทยตอนล่างตั้งแต่จังหวัดนครศรีธรรมราชลงไป ทะเลมีคลื่นสูง 1-2 เมตร
- พยากรณ์อากาศ (ภาคใต้ฝั่งตะวันตก)	มีเมฆบางส่วน และมีอากาศร้อนในตอนกลางวัน อุณหภูมิต่ำสุด 23-25 องศาเซลเซียส อุณหภูมิสูงสุด 34-36 องศาเซลเซียส โดยในช่วงวันที่ 6-10 มี.ค. มีฝนฟ้าคะนองบางแห่ง ร้อยละ 10 ของพื้นที่ ลมตะวันออกเฉียงใต้ ความเร็ว 15-30 กม./ชม. ทะเลมีคลื่นสูงประมาณ 1 เมตร
- วิเคราะห์โอกาสปฏิบัติการฝนหลวง	มีโอกาสเกิดการก่อตัวของกลุ่มเมฆบริเวณจังหวัดสุราษฎร์ธานี ชุมพร กระบี่ ตรัง และมีโอกาสปฏิบัติการฝนหลวงได้

ที่มา: การพยากรณ์อากาศได้จากกรมอุตุนิยมวิทยา

๑ ข้อมูลความชื้นจากการตรวจอากาศชั้นบน (Sounding) ที่ระยะความสูง 0-10000 ฟุต

ภาค	สถานีตรวจอากาศ	ความชื้นสัมพัทธ์ (%)					หมายเหตุ
		1มี.ค.	2มี.ค.	3มี.ค.	4มี.ค.	5มี.ค.	
ภาคเหนือ	สถานีเรดาร์ฝนหลวง อมก้อย	34.6	41.8	46.7	44.4	30.0	-
	สถานีตรวจอากาศเคลื่อนที่ พิษณุโลก	58.9	77.9	56.9	58.2	-	-
ภาคกลาง	สถานีเรดาร์ฝนหลวง ตาคลี	71.0	-	-	59.3	58.2	-
ภาคตะวันออกเฉียงเหนือ	สถานีเรดาร์ฝนหลวง พิมาย	-	76.0	65.7	59.5	65.6	-
ภาคตะวันออก	สถานีเรดาร์ฝนหลวง สัตหีบ	70.6	78.3	79.7	66.7	63.7	-
ภาคใต้	สถานีเรดาร์ฝนหลวง สุราษฎร์ธานี	69.1	-	48.8	68.4	60.2	-

การปฏิบัติการฝนหลวงตามแผนป้องกันภัยพิบัติ ปี 2558

ผลปฏิบัติการประจำวัน ที่ 4 มีนาคม 2558							5 มี.ค.2558 เวลา 10.00 น.
ภาค/หน่วยฯ	หน่วยปฏิบัติการ (หน่วย)	เครื่องบิน ผล./ทอ. (ลำ)	จำนวนเที่ยวบิน (เที่ยว)	จำนวนชั่วโมงบิน (ชั่วโมง)	ปริมาณการใช้สารฝนหลวง (ตัน)	จังหวัดที่มีการรายงานฝนตก (อำเภอ/อ่างเก็บน้ำขนาดใหญ่)	การวางแผนประจำวัน
เหนือ	2	-	-	-	-	-	Stand By ติดตามวิเคราะห์สภาพอากาศ
- เชียงใหม่	1	-	ไม่ปฏิบัติการฝนหลวงเนื่องจากเนื่องจากเมฆคิวมูลัสไม่ก่อตัวในพื้นที่เป้าหมาย				
- พิษณุโลก	1	-	ไม่ปฏิบัติการฝนหลวงเนื่องจากความชื้นสัมพัทธ์ต่ำกว่า 60% และ เมฆคิวมูลัสไม่ก่อตัวในพื้นที่เป้าหมาย				ไม่ปฏิบัติการฝนหลวง เนื่องจากสนามบินติดการพัก VIP
กลาง	1	-	-	-	-	-	stand by วิเคราะห์และติดตามสภาพอากาศ
- นครสวรรค์	1	-	ไม่ปฏิบัติการฝนหลวง เนื่องจากความชื้นสัมพัทธ์ต่ำกว่า 60%, มวลอากาศทรงตัว, ทำให้กลุ่มเมฆไม่มีการก่อตัว				
ตะวันออก	2	-	-	-	-	-	stand by วิเคราะห์และติดตามสภาพอากาศ
- ระยอง	1	-	ไม่ปฏิบัติการฝนหลวง เนื่องจากเมฆมีปริมาณน้อย และไม่พัฒนาตัว				
- จันทบุรี	1	-	ไม่ปฏิบัติการฝนหลวง เนื่องจากเมฆมีปริมาณน้อย และไม่พัฒนาตัว				stand by วิเคราะห์และติดตามสภาพอากาศ
ใต้	1	4	-	-	-	-	stand by วิเคราะห์และติดตามสภาพอากาศ
- สุราษฎร์ธานี	1	Caravan(2) Casa(2)	4	5:10	3.40	มีฝนตกเล็กน้อยที่บริเวณ ลุ่มรับน้ำเขื่อนรัชชประภา พื้นที่การเกษตร อ.วิภาวดี อ.เคียนซา อ.บ้านนาสาร อ.บ้านนาเดิม จ.สุราษฎร์ธานี	
รวม	6	4	-	-	-	-	

# กราฟข้อมูลความชื้นอากาศชั้นบน AVG RH (0-10,000 FT)

ระหว่างวันที่ 2 กุมภาพันธ์ – 5 มีนาคม 255

